

## **Priloga 1:**

### **POROČILO O VKLJUČEVANJU JAVNOSTI IN O SPREJEMLJIVOSTI V LOKALNEM OKOLJU**

## POROČILO O VKLJUČEVANJU JAVNOSTI IN O SPREJEMLJIVOSTI V LOKALNEM OKOLJU

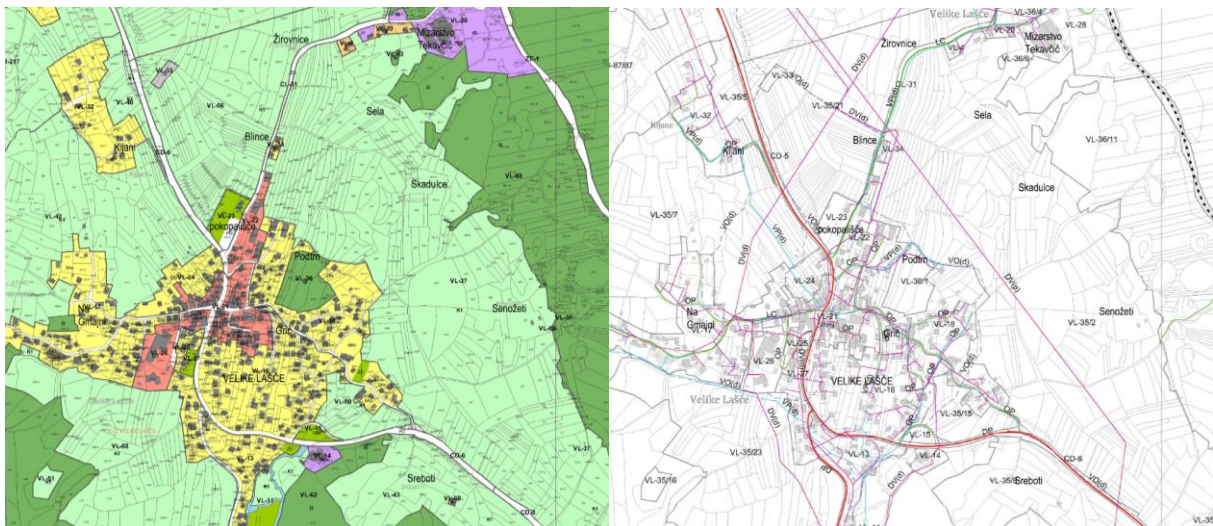
Poročilo o vključevanju javnosti in sprejemljivosti načrtovane obvoznice glavne ceste G2-106 v Velikih Laščah vsebuje podatke o opredelitvi trase v občinskem prostorskem načrtu in o mnenjih lokalne skupnosti v dosedanem postopku.

Po končani javni razgrnitvi študije variant bo poročilo dopolnjeno s podatki o odzivih javnosti.

### 1 Opredelitev trase v občinskih planskih aktih

Območje prostorske ureditve se nahaja na območju občine Velike Lašče.

V Spremembah in dopolnitvah 1 OPN Velike Lašče (marec 2017) je predvidena širitev naselja Velike Lašče na severovzhodnem delu, po robu tega območja poteka obravnavana varianta V2. V OPN variante obvoznice niso prikazane, je pa v odloku zapisano (člen 13): Problematična je zasičenost glavne ceste skozi naselje Velike Lašče. Treba je zgraditi obvoznico, ki bo speljala tovorni promet po robu naselja. Izgradnja obvoznice se bo urejala z državnim prostorskim načrtom. V tej fazi trasa obvozne ceste še ni znana, zato v kartah ni prikazana.



Slika 1: Izsek iz grafičnega dela veljavnega OPN Velike Lašče (levo namenska raba, desno prikaz GJI).

### 2 Povzetek smernic lokalne skupnosti

Reševanje problematike obvoznice Velikih Lašč se je pričelo z izdelavo idejne študije (Študija variant obvoznice Velike Lašče, april 2006), na podlagi katere (poleg drugih študij) je Ministrstvo za promet podalo uradno pobudo za pripravo državnega prostorskega načrta za obvozne ceste Velike Lašče, Ribnica in Kočevje. Vlada Republike Slovenije je nato sprejela Sklep o začetku priprave državnega prostorskega načrta za izgradnjo obvoznic Velike Lašče, Ribnica in Kočevje (št. 35000-27/2010/4 z dne 8.9.2015). Zaradi spremembe zakonodaje se je pristopilo k dopolnitvi pobude, nato pa se je postopek priprave DPN za obvoznice Velike Lašče, Ribnica in Kočevje ustavil, skladno s sklepom Vlade RS se je postopek za vse tri obvoznice razdružil, sprejet je bil sklep, da se pripravi pobuda za DPN samo za obvoznico Velike Lašče. K pobudi, ki je bila nosilec urejanja prostora in širši javnosti v juniju 2013 dostopna na strežniku Ministrstva za infrastrukturo in prostor, so nosilci urejanja prostora v letu 2013

podali svoje smernice.

Glede na prejete smernice nekaterih nosilcev urejanja prostora je bila v nadaljnjo obravnavo ponovno vključena še varianta 2 iz idejne študije variant (ki je bila predhodno sicer že prepoznana kot manj ustrežna) ter varianta rekonstrukcija obstoječe ceste (V0). Glede na te spremembe in na to, da je od pridobitve smernic poteklo že več kot štiri leta, so bili nosilci urejanja prostora ponovno pozvani, da podajo smernice. Smernice nosilcev urejanja prostora so bile pridobljene v decembru 2017 in nekatere še v januarju 2018.

Občina Velike Lašče je pod št. 371-032/2013-2 dne 8.7.2013 podala smernice, v katerih navaja dokumente in strokovne podlage, ki jih je potrebno pri načrtovanju upoštevati. Opozarja, da je treba upoštevati obstoječo in načrtovano gospodarsko javno infrastrukturo. Do posameznih variant se ni opredelila.

Dne 4.1.2018 pa je Občina Velike Lašče pod št. 371-032/2017-4 podala nove smernice, v katerih prav tako opozarja na upoštevanje gospodarske javne infrastrukture, poleg tega pa navaja še nekatere usmeritve: trasa prometnice naj se umesti čim bolj od obstoječega naselja Velike Lašče, umešča naj se najprej na zemljišča kmetijske namenske rabe, če to ni mogoče, se posege primarno umešča na manj kakovostna kmetijska zemljišča nižjih bonitet, pri tem pa se čim bolj izkoristiti koridorje obstoječe infrastrukture. Opozarja tudi na ukrepe v času gradnje (prevoznost javnih cest, dostopi do objektov in kmetijskih zemljišč), na protihrupne ukrepe ter na lokacije deponij in viškov izkopnega materiala.

Poleg tega se v smernicah iz 2018 Občina Velike Lašče tudi opredeli do obravnavanih variant:

- Varianta VO je zaradi bližine objektov nesprejemljiva.
- Varianta VI poteka skozi območje podrobnejše namenske rabe okoljske infrastrukture O, kjer je po veljavnem prostorskem planu predvidena izgradnja centralne čistilne naprave.
- Varianta V2 se približa obstoječemu pokopališču, potrebno je upoštevati potrebe po širitvi pokopališča ter morebitno preobremenitev s hrupom obstoječih stavb.
- Varianta V3 poteka mimo objekta oz. kmetije, ob morebitni potrebi po širitvi stavbnih zemljišč se lastniku tega objekta poseže na zemljišče ob stanovanjskem objektu.

Predlog najustreznejše variante V2 je bil ocenjen kot sprejemljiv, predlagani ukrepi (glede širitve pokopališča in preobremenitve s hrupom) so bili upoštevani v nadaljnjem načrtovanju.

Na tej podlagi dopolnjenih smernic je bila v decembru 2018 izdelana ŠV/PIZ, ki je bila javno skupaj z okoljskim poročilom razgrnjena v začetku leta 2019. Dne 14. marca 2019 je bila v Velikih Laščah javna obravnava. V času **javne razgrnitve** sta bila javno razgrnjeni:

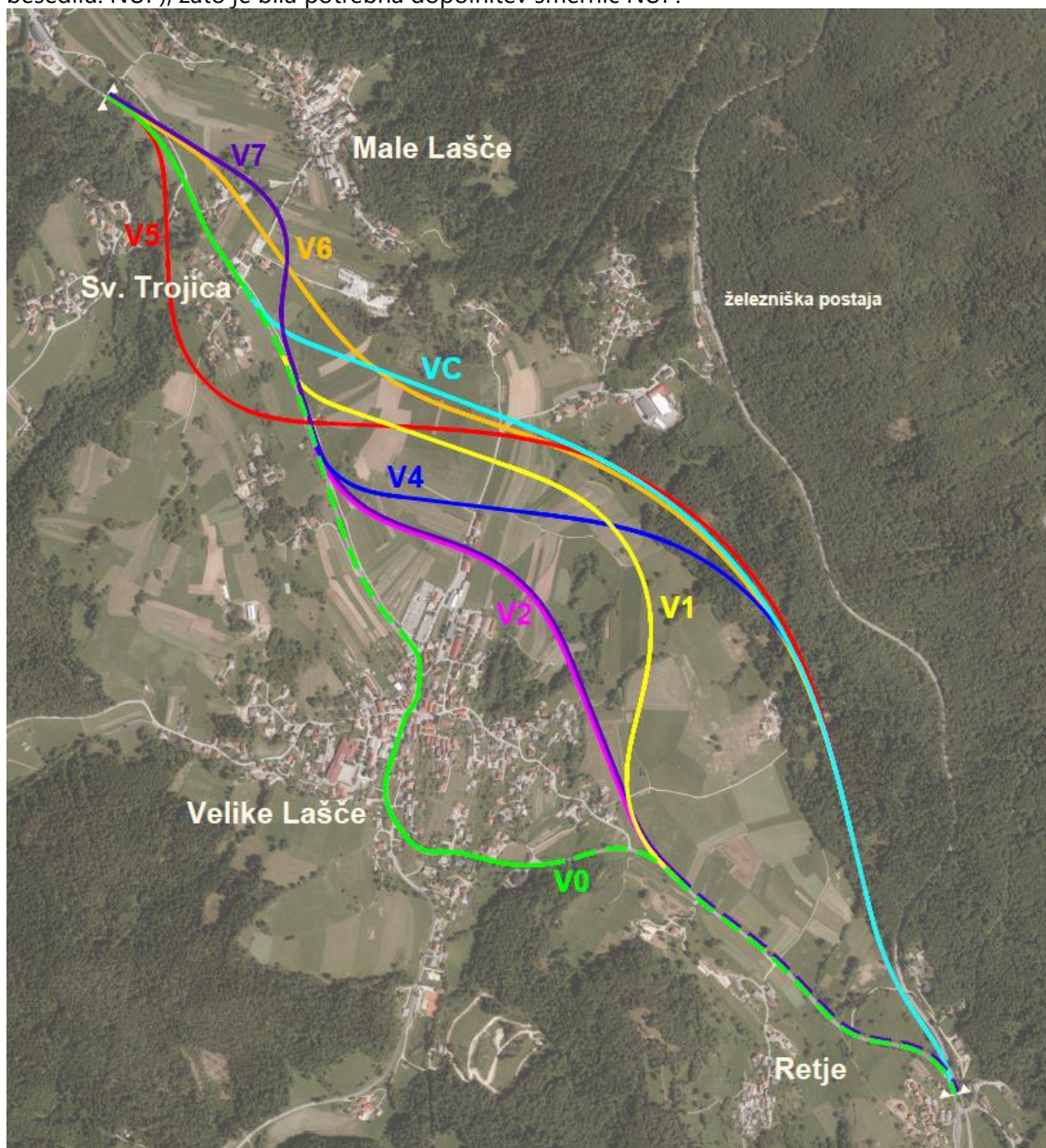
- Študija variant/predinvesticijska zasnova za obvoznico glavne ceste G2-106 v Velikih Laščah (Acer Novo mesto, december 2018)
- in Okoljsko poročilo za obvoznico glavne ceste G2-106 v Velikih Laščah (Aquarius, november 2018).

V okviru javne razgrnitve je imela javnost pravico do vpogleda v javno razgrnjene dokumente in dajanja pripomb in predlogov na rešitve iz razgrnjenega gradiva. Pripombe so se večinoma nanašale na potek predlagane trase, podanih pa je bilo nekaj predlogov za drugačen potek, predvsem za odmik trase od naselja Velike Lašče in za njeno podaljšanje vse do Retij in Malih Lašč. Pripombe in predlogi, podani v času javne razgrnitve ŠV/PIZ, so bili podrobno preučeni in predlagane trase so bile preverjene z vidika izvedljivosti glede na stanje in omejitve v prostoru.

Stališča do pripomb in predlogov z javne razgrnitve so bila v juliju 2019 zaključena v skladu z ugotovitvami okvirnih preveritev, ki so pokazale, da so poleg variant, obravnavanih v javno razgrnjeni

ŠV/PIZ (V0, V1 in V2), smiselne še variante V4, VC, V5, V6 in V7 in sicer vse variante z isto začetno in končno točko (od Malih Lašč do Retij) in zato nekatere z delnim potekom po V0 (rekonstrukcija oz. preplastitev obstoječe glavne ceste). Odločeno je bilo, da se za te (nove oz. spremenjene) variante izdelajo podrobnejše projektne rešitve ter da se ŠV/PIZ dopolni z navedenimi variantami in pripravi nov predlog najustreznejše variante, z dopolnjeno ŠV/PIZ (z vsemi prilogami) pa se javnost seznanj v okviru nove javne razgrnitve.

Glede na potek navedenih variant in zaradi odločitve, da se v nadaljevanju vse variante obravnavajo z isto začetno in končno točko (od Malih Lašč do Retij), se je območje obravnave precej razširilo in preseglo območje, za katero so bile že pridobljene smernice nosilcev urejanja prostora (v nadaljnjem besedilu: NUP), zato je bila potrebna dopolnitev smernic NUP.



Slika 2: Prikaz variant, ki so predmet obravnave v dopoljnjeni ŠV/PIZ (V0, V1, V2, V4, V5, V6, V7 in VC), ki potekajo od Malih Lašč do Retij, s prikazom poplavnih območij. Zelena črtkana linija prikazuje začetni in končni odsek V0 in preostalih variant, kjer je predvidena le preplastitev obstoječe glavne ceste.

Dne 6.1.2020 je tako Občina Velike Lašče pod št. 371-032/2017-4 podala dopolnitev smernic, v katerih so navedene naslednje usmeritve:

- trasa prometnice naj se umesti čim bolj od obstoječega naselja Velike Lašče;
- najprej naj se trasa umešča na zemljišča nekmetijske namenske rabe, če pa to ni mogoče, pa na manj kakovostna kmetijska zemljišča nižjih bonitet, pri tem pa naj se čim bolj izkoristiti koridorje obstoječe infrastrukture;
- pri načrtovanju obvoznice je treba upoštevati obstoječo gospodarsko javno infrastrukturo in na nekatere projekte javne infrastrukture, ki jih je potrebno upoštevati pri načrtovanju (projekt za ureditev kanalizacije in čistilne naprave Velike Lašče);
- v času gradnje je treba zagotavljati prevoznost vseh javnih cest in dostope do vseh objektov in kmetijskih zemljišč ter nadaljnjo prevoznost lokalnih in krajevnih cest (tudi nekategoriziranih);
- povsod tam, kjer se cesta približa stanovanjskim objektom, je treba predvideti in načrtovati ustrezne protihrupne zaščite;
- predvideti je treba lokacije deponij in viškov izkopnega materiala;
- na zemljišču parc. št. 558/4, k.o. 1717 Velike Lašče je treba upoštevati, da je bila že izdana lokacijska informacija za gradnjo enostanovanjskega objekta;
- upoštevati je treba projekte za ureditev državne kolesarske povezave G9 Škofljica-Velike Lašče-Ribnica-Kočevje-Petrina, za katere je bila s strani Ministrstva za infrastrukturo, Direkcije RS za infrastrukturo za območje občine Velike Lašče potrjena projektna naloga št. 37154-82/2018 za izdelavo projektne dokumentacije IZP, PZI in DGD projekta Glavne kolesarske povezave G-9 na območju Občine Velike Lašče.

Glede na sprejeta stališča do pripomb in v skladu z novo pridobljenimi smernicami so bile za vse variante izdelane podrobnejše projektne rešitve. ŠV/PIZ je bila dopolnjena, pripravljen je bil nov predlog najustreznejše variante.

S tako pripravljenim gradivom ŠV/PIZ (z vsemi prilogami) se javnost seznanja v okviru **nove javne razgrnitve**.